

Linnés ladugård

Ekonomibyggnaderna på Hammarby säteri, Danmarks socken,
Uppland, under 1700-talets andra hälft.

Rapport till Länsstyrelsen i Uppsala 20090119

Göran Ulväng

Fil. d:r Göran Ulväng
Eka gård
740 20 Vänge
070 / 251 58 67
Goran.Ulvang@ekhist.uu.se
www.ekhist.uu.se/Staff/GUlvang

Innehåll

1.Inledning	3
2.Ökonomibyggnaderna på Hammarby i sentida källor	4
3.Godset, herrgården, jordbruket	8
4.Husens antal och läge	14
5.Husens storlek och utseende	19
6.Sammanfattning	27
7.Källor	30

1. Inledning

Inom projektet *Linnés historiska landskap* arbetar man med att försöka bevara och utveckla det historiska landskapet kring Hammarby säteri i Danmarks socken, Uppland, mer känt som Linnés Hammarby, och den gård som år 1758 inköptes av professor Carl von Linné.¹

Bland de mål som projektet har satt upp ingår bland annat, att man på lång sikt skall försöka återskapa den fysiska miljön vid gårdscentrat, och det gäller såväl åkrar, hagar, ängar och trädgårdar som byggnader och hägnader.

Den här rapporten syftar till att försöka fastställa vilka ekonomibyggnader som fanns på Hammarby säteri under den tid som Carl von Linné och hans hustru Sara Lisa drev gården, det vill säga mellan åren 1758 och 1806. När Uppsala universitet förvärvade gården år 1879 lät man nämligen kort därefter riva ned de gamla ekonomibyggnaderna då de dels var gamla och omoderna, dels utgjorde en fara ur brandsäkerhetssynpunkt.

Syftet är att slå fast vilka typer av ekonomibyggnader som fanns, hur många de var, var de låg någonstans och hur de kan ha sett ut exteriört. Med ekonomibyggnader menas här de hus som främst användes i jordbruket, det vill säga de byggnader som låg i ladugården och ”utom gården”.

Rapporten inleds med en kort sammanfattning av vad vi idag vet om ekonomihusen på Linnés tid utifrån vad äldre avbildningar och rekonstruktioner visat, i synnerhet då de som utfördes av släktingen Tycho Tullberg. Därefter görs en genomgång av vad vi i nuläget vet om jordbruksdriften på Hammarby under 1700-talet, detta för att kunna fastställa driftsform, åker- och ängsareal, boskapstock etc., alla viktiga komponenter för att förstå ekonomibyggnadernas form, storlek och funktion. I avsnitt 4 görs en jämförelse med en rad andra uppländska herrgårdar av liknande storlek för att på så sätt kunna fånga in vilka ekonomibyggnader som vanligen fanns på gårdar av denna storlek. I avsnitt 5, diskuteras sedan de enskilda byggnadernas storlek, funktion och utseende. I avsnitt 6, slutligen, sammanfattas resultaten.

¹ Gustafsson, J H m.fl. (2005)

2. Ekonomibygnaderna på Hammarby i sentida källor

Det finns tyvärr ytterst få källor från 1700-talet som visar hur bebyggelsen såg ut på Hammarby under Linnés tid. Den enda kända avbildningen från tiden är en teckning från år 1798 som visar bostadshuset med närmaste omgivning.

De kartorn som finns över Hammarby härstammar från åren 1688 och 1763 men på dessa är endast gårdstomten inmätt och markerad med en hus-symbol. Inte heller är några syneprotokoll eller värderingshandlingar kända. Varken Carl von Linné själv eller hans hustru gjorde, såvitt känt är, aldrig någon konkurs, och de lät av allt att döma inte heller in-teckna gården, belåna den, eller försäkra den i brandförsäkringsverket, varför inga protokoll har kommit att upprättas.

Däremot finns det en hel del sentida källor. Från 1820-talet finns till exempel en teckning där bostad, flyglar och stallet är avbildat. Den utan tvivel viktigaste källan för kunskapen om Hammarbys äldre bebyggelse utgörs av en uppsats författad av Linnéättlingen Tycho Tullberg i *Svenska Linnésällskapets årsskrift* 1918. Han har här beskrivit gårdens bebyggelse, dels på grundval av de redan nämnda avbildningarna, dels utifrån egna minnesbilder och uppgifter som han fick från äldre släktingar och anställda.

Utgångspunkt för hans uppsats är en uppmätning av gården som gjordes år 1879 i samband med att gården köptes av Uppsala universitet. Av uppmätningen framgår att det fanns ett stort antal byggnader kvar på gården, alla nödvändiga för jordbruksdriften (fig.1).

1879 års uppmätning kommer även att utgöra utgångspunkt för denna rapport och av tabellen nedan (fig. 2) framgår vilka hus som fanns på Hammarby under 1700- och 1800-talet och hur de förändrades över tid, allt enligt Tycho Tullberg. Jag har här valt att även ta med de byggnader som fanns i mangården. En gårds funktioner var vid denna tid vanligen placerade i tre avdelningar; *mangården* där bostadshuset låg tillsammans med kök, brygghus och personalbostäder, *ladugården* där stall, fähus och lador var belägna, samt ”*utom gården*” som inbegrep övriga byggnader, t.ex. badstuga och smedja. Men gränserna mellan de olika avdelningarna kunde vara flytande, och det är därför av intresse att ta med även mangården utseende och funktioner, eftersom förändringar i funktionerna där kunde medföra förändringar i de båda andra avdelningarna.

Fig.1. Uppmätningen av byggnaderna på Hammarby år 1879 av Ek, efter Tullberg (1918).

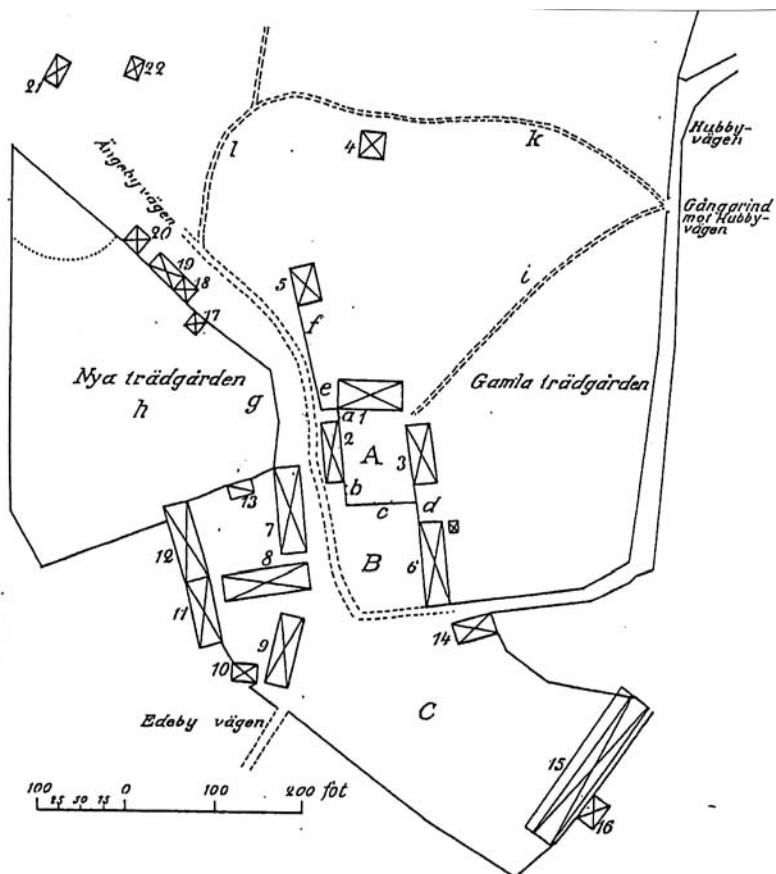


Fig. 1. Planritning av Hammarby gård efter en karta över åbyggnaderna vid Hammarby och Hubby, upprättad 1879 av E. Ek.

1 Linnéska boningshuset. 2 Västra Ångeln. 3 Östra Ångeln. 4 Museet. 5 Spannmålsbod. 6 Redskapslider och bod. 7 Stall. 8 Ladugård. 9 Vedbod och vagnslider. 10 Lada. 11 o. 12 Logar. 13 Får- och höns hus. 14 Redskapslider. 15 Loge. 16 Körhus. 17 Brygghus. 18 o. 19 Källare. 20 Ishus. 21 Badstuga. 22 Smedja. A Den inre gårdspjälet. B Den yttre gårdspjälet. C Oupplad plats nedanför gården. a, b och c spjälstaket. a Den övre västra delen. b Den nedre västra delen. c Den södra delen. d Gärdesgård. e Lämning efter en liten trädgård. f Gärdesgård. g Den äldre o. h Den senare tillkomna delen av den nya trädgården. i Gångstig mellan museibacken och den gamla trädgården. k o. l Gångstigar till museet.

Fig. 2. Husens antal och funktioner på Hammarby säteri under 1700- och 1800-talet, enligt Tycho Tullberg samt uppmättningsritningen av år 1879.

Hus	Nr	f. Linné -1758	Linnés tid 1758-1778	Linné-Duse 1778-1823	Ridderbjelke 1823-1846	Ridderbjelke 1846-1879
Huvudbyggnad	1		Byggd 1762			
Västra flygel	2	Byggd 1600-tal	Arbetarbostad 3 rum Slöjdkam.		2:a våning byggs 1823 Arbetarbostad Från 1835 Bod+magasin	Arbetarbostad
Östra flygeln	3	Byggd 1600-tal	Brygghus Bagarkam. 2 bodar		2:a våning byggs 1835 Bostad + Arbetarbostad	Bostadshus
Museet	4		Byggd 1769			
Spannmålsbod	5					Byggs
Redskapslider & bod	6		Bod 1700-tal	Redskapsl. byggs till		
Stall & oxhus	7			Byggs nytt		
Ladugård	8		1700-t			
Vedbod & vagnslider	9		1700-t			
Lada	10		1700-t			
Loge	11		1700-t			
Loge	12		1700-t			
Får & hönshus	13		1700-t			
Redskapslider	14					Byggs
Loge	15					Byggs
Körhus	16					Byggs
Brygghus	17				Byggs 1835	
Källare	18		1700-t			
Källare	19		1700-t			
Ishus	20		1700-t			
Badstuga	21		1700-t			
Smedja	22		1700-t			

Källa: Tullberg (1918).

Av denna sammanställning framgår att förändringarna i byggnadsbeståndet framförallt ägde rum under 1800-talets första hälft och mitt. Dessa förändringar hör rimligtvis samman med den jordbruksexpansion som ägde rum på de flesta gårdar under i synnerhet 1800-talet, där åkerarealen utvidgades genom nyodling och sammanläggningar av hemman. Till exempel uppfördes en ny loge sydöst om gården med körhus bredvid (nr. 15 och 16), ett redskapslider (nr. 14), och ett spannmålsmagasin norr om mangården (nr. 5). De båda flyglarna (nr. 2 och 3) försågs med extra våningar och fler bostadsrum, nödvändigt för att hysa det ökade antal anställda som behövdes i jordbruket.

Man kan också se hur på sambandet mellan gårdens olika avdelningar påverkades vid förändringarna. Västra flygeln (nr. 2) var ett tag spannmålsbod, men när den istället omvandlades till arbetarbostad, fick man

uppföra ett nytt magasin (nr. 5) *utom gården*. På samma sätt fick man bygga ett nytt brygghus (nr. 17) när östra flygeln (nr. 3) blev bostadshus.

Tullberg tidfäste förändringarna till 1800-talets mitt och andra hälft, men man får då ha i åtanke att såväl hans skriftliga som muntliga källor härrörde sig från just 1800-talets mitt. Man måste också ta hänsyn till att Tullbergs studie gjordes under 1900-talets första decennier, en tid som präglades av nationalromantiska strömningar, och där 1800-talets mitt ofta framställdes som en brytpunkt mellan en gammal, mer statisk, landbygdskultur med få förändringar, och den ”nya tiden” med urbanisering, industrialisering och rörlighet.

För att försöka ringa in det sena 1700-talets byggnadsbestånd på Hammarby är det därför av vikt att jämföra med andra herrgårdar av samma storlek. På många herrgårdar var till exempel omsättningen på byggnader stor redan under 1700-talet, i takt med att jordbruket expanderade.

Mycket talar dock för att de flera av husen som fanns på Hammarby år 1879 hade sina rötter i Linnés tid. Tullberg nämner att han minns att husen var gamla och förfallna. Det bekräftas också i en uppmätning av år 1884 som Karin Hallgren har hittat, där det anges att anges att ”Alla dess hus, i all synnerhet fähus, stall och skjul, äro till den grad förfallna och eländiga att det säkerligen är ytterst sällsynt att få se ett motstycke”.²

² Hallgren (2006) s. 14

3. Godset, herrgården, jordbruket

Ekonomibyggnadernas funktioner, läge och utseende styrdes i stor utsträckning av dels en gårds geografiska läge, dels dess produktionsinriktning.

Vad gäller det förstnämnda så är det väl känt att Hammarby låg i en trakt där man sedan länge främst uppförde sina byggnader i tall- och grantimmer. Visserligen var området sedan länge en utpräglad slättbygd där spannmålsproduktionen helt dominerade som näring, men den skog som fanns att tillgå bestod främst av barrträd. Nyodlingsarbetet hade pågått i århundraden och främst gått ut över ängar, hagar och skogsmark, med svår skogsbrist som följd. Varor som timmer, gårdsle och ved fick hämtas från skogsbygderna några mil bort. Ännu på 1600-talet byggdes dock enstaka hus i skiftesverk vilket tyder på att det ännu fanns en viss tillgång på lövskog i området. Taken täcktes ofta av halm, något det fanns gott om på gårdarna.³

Spannmålsodlingen var den huvudsakliga inkomstkällan på både bondgårdar och herrgårdar i denna del av landet. Viss försäljning av kött, mjölk, ost och kött förekom under 1700-talet, men det blev allt sällsyntare i takt med att uppodlingen fortsatte. I takt med att den agrara revolutionen tog fart under loppet av 1700-talet, med ökad efterfrågan på mat, blev ekonomin i slättbygderna allt mer specialiserade mot spannmålsproduktion.⁴ Detta innebar även att huvuddelen av ekonomihusen var anpassade till denna produktionsgren. Man hade många lador och bodar, men relativt få fähus.

För att kunna fastställa är det först av vikt att få grepp om hur omfattande driften var på Hammarby säteri under 1700-talets andra hälft, vilken inriktning driften hade, och hur den var organiserad. Vi skall börja med godset, för att sedan gå över till själva huvudgården.

Godset

Hammarby säteri med underlydande bondgårdar utgjorde under 1700-talets andra hälft ett ganska stort gods. Det omfattade drygt 10 mantal vilket innebär att det var större än ett genomsnittligt svenskt gods. Redan när Linné köpte Hammarby hörde det till ett gods i form av fem gårdar i Sävja by, vilka bör ha lagts till godset någon gång under 1700-talets första hälft. På 1690-talet bestod godsmassan av endast en utjord i Edeby om 2 öresland.⁵ Genom förvärv av hemman i Edeby by utökades godset än mer och han fick även något decennium senare åborätten till två akademihemman i den angränsande byn Hubby för sig och sina barn.

³ Ulväng (2004)

⁴ Ulväng (2008)

⁵ Lagerstedt (1943) s. 103.

Antalet underlydande gårdar var i hög grad bestämmande för en ägares ekonomi. Bönderna som arrenderade gårdarna erlade sitt arrende, eller ränta som den kallades, i penningar, dagsverken och varor av olika slag. På de flesta herrgårdar var det arrendebönderna som stod för i princip allt jordbruksarbete på huvudgården. Hur räntans sammansättning såg ut på Hammarby är inte känt, men förmodligen utgick den främst i varor och pengar (se nedan).

På många gods började man under 1700-talets andra hälft bruka de underlydande gårdarna ihop med huvudgården genom så kallad stordrift. Den ökande lönsamheten i jordbruket medförde att intresset för att driva godsens mer rationellt växte, med egen anställd personal istället för arrendebönder. Så var särskilt fallet på de herrgårdar som hade hela frälsebyar eller friliggande gårdar i sin närhet. På de herrgårdar där huvuddelen av godsmassan låg i ägoblandning med andra, dröjde dock ofta till 1800-talets mitt, då byarna hade skiftats, innan en övergång till stordrift kunde äga rum.

Fig.3. Preliminär översikt över Hammarbygodsets sammansättning och brukningsförhållanden åren 1760-1860.

Gård	Typ	Mtl	17 60	17 70	17 80	17 90	18 00	18 10	18 20	18 30	18 40	18 50	18 60
<i>Danmarks socken</i>													
Edeby 1	Aug	1	B	B	2B	B	B	2B	B	B	B		
Edeby 2	KrS	½	B	B	B	B	B					B	B
Edeby 4	Fr	1	B	B	B	B	B	B	B	B	B	B	B
Hubby 1	Kr	1			2B	B	B					O	O
Hubby 2	Kr	½			2B	B	O						O
Sävja	Fr	1	B	B	B	B	B						
Sävja	Fr	1	B	B	B	B	B						
Sävja	Fr	1	B	B	B	B	B						
Sävja	Fr	1	B	B	B	B	B						
Sävja 7	Fr	1	B	B	B	B	B						
Vallby	Aug	1	B	B	2B	B	B						
Edeby	Utj.	-	O	O	O	O	O	O	O	O	O	O	O
<i>Husby långhundra socken</i>													
Husby	KrS	1					B						

Källa: Länsstyrelsen i Uppsala län, Landskontoret, ser. E I kronoräkenskaper, E III mantalslängd och G II ab, jordebok, samt Danmarks församlingsarkiv, ser A I, husförhörslängder. .

Anm. 1: B = bonde arrenderar, O = gården drivs ihop med huvudgården.

Anm. 2: Hubby disponerades av Linné och hans ättlingar på livstid. Efter arvskiftet 1806 tillföll gårdarna döttrarna och drevs inte längre ihop med Hammarby. De införlivades sedan med Hammarby igen efter 1846. Sävla ärvdes även det av döttrarna och drevs separat från Hammarby.

På Hammarby övergick man heller aldrig till stordrift under Linnés tid. Här låg inte bara frälsegårdarna i ägoblandning, utan även säteriet hade sin jord skiftad tillsammans med Edeby och Hubby byar.⁶ Själva jordbruket på

⁶ Lagerstedt (1943) s.97ff.

Hammarby förblev därför ganska litet. Endast en av gårdarna i Hubby kom att drivas med säteriet.

Efter hustru Sara Lisa Linnés död år 1806 splittrades godset upp på barnen. Gårdarna i Hubby och Sävja stannade kvar i familjen, men drevs inte längre ihop med Hammarby, utan som separata gårdar. Godset decimerades på så sätt från 10 mantal till endast 2.

Först från mitten av 1800-talet skedde sedan en övergång till stordrift, dels genom att de underlydande gårdarna lades i sambruk med Hammarby, dels genom förvärv.

Det skall dock betonas att ovanstående tabell över godsets storlek och brukningsätt endast är preliminär. För att få bättre grepp om 1800-talets driftsförhållanden måste man göra en mer noggrann studie av mantalslängder, husförhörslängder och lagfartsprotkoll.

Säteriet – brukningsförhållanden, brukare och areal

På Hammarbygodset var även huvudgården, säteriet, utarrenderat till bönder under 1700-talet. Bondearrendatorer är kända åtminstone sedan 1720-talet. Det var vanligt att mindre huvudgårdar brukades på detta sätt vid denna tid, i synnerhet på de herrgårdar som hade små, eller avlägset liggandes, landbogods eller var belägna i slättbygd där möjligheterna att anlägga torp var begränsat. Hammarby hade till exempel endast två torp kring 1700-talets mitt, samt två soldattorp. På Hammarby bestod godset av hela 11 bondgårdar, men Linné valde ändå att ha huvudgården utarrenderad.

Säteriet var uppdelat i två separata brukningsenheter om 1 3/8 mantal vardera. Bondehushållen var båda två ganska stora, de bestod av omkring 10 personer, och förutom familj ingick 1-3 drängar och 1-2 pigor.

På de flesta herrgårdar övergick ägarna under 1700-talets andra hälft till att bruka gårdarna själva. Den ökade lönsamheten gjorde mer attraktivt att driva dem i egen regi och möjliggjorde också ett mer ståndsmässigt leverne med fler anställda i hushållet.

Linné stod dock fast vid den mer extensiva driftsformen. Den hade dock flera fördelar. Arrendatorerna erlade årligen sina arrenden och stod sedan för allt arbete och alla riskerna. Därmed behövde Linné inte ägna jordbruket någon större uppmärksamhet utan kunde koncentrera sig på sin vetenskapliga verksamhet. Han slapp fatta alla de beslut som var helt nödvändiga för driften och kunde fara och komma som han ville. Han bodde heller aldrig stadigvarande på Hammarby utan var mest där sommartid. Med ett så stort gods som hörde till inflöt dessutom betydande räntor årligen. Eftersom huvudgården sköttes av bönder kunde dessa räntor i sin helhet bestå av kontanter, spannmål och varor.

Under hela Linnés ägotid var antalet tjänstefolk på Hammarby få; här fanns från och med 1760-talet endast någon dräng och ett par pigor, som kan

antas ha skött de få djur som ägdes av familjen och tog hand om övriga hushållsbestyr.

Fig. 4. Brukningsförhållandena på Hammarby säteri 1730-1870

	Herrgårdshushållet	Arrendatorer	
	Överjägmästare Schönberg		
		<i>Gård 1 (1 3/8 mtl)</i>	<i>Gård 2 (1 3/8 mtl)</i>
	o1730: 2 dr, 3 pig		o1730 Bonde Olof Hansson
		o1735-1777 Bonde Anders Matsson	o1735-o1750 Bonde Per Persson o1755-1756 Bonde Jan Persson
1758	Carl von Linné 1-2 dr, 1-3 pig, skomakare		1757-1764 Bonde Erik Jansson 1765-1773 Bonde And. Matsson
1778	Änkan Sara Lisa von Linné 2 dr, 4 pig, skomakare 1790: Rättare, 3 dr, 5 pig 1800: Husjungfru, 4 dr, 5 pig, 1 statdr. 1805: Rättare, 6 dr, 8 pig		1775-1784 Bonde And. Persson
1806	Hennes döttrar 1810: Rättare, 2 pig 1820: Rättare 1830: Rättare, 1 pig 1840: 1 statdr. 1845: Dotter Duse, barn, hushållerska	Arr: 2 3/4 mtl 1808-1843 Bonde Jan Noaksson 1820: 3 dr, 2 pig 1830: 3 dr, 4 pig, 1840: 5 dr, 3 pig,	
1846	Dotterdottersonen Carl Ridderbjelke 1850: Rättare, 2 dr, 1 statdr, 2 pig, + Hubbyfolk: 3 statdr. 1860: Rättare, 4 dr, 1 statdr., 5 pig + Hubbyfolk: 3 statdr, 1 dr.		

Källa: Länsstyrelsen i Uppsala län, Landskontoret, ULA ser. E I och E III. Danmarks församlingsarkiv, ULA, Husförhörlängd, ser A I.

Som Karin Hallgren har visat övergick man efter Linnés tid till att driva herrgården själv.⁷ Situationen var nu en annan. Änkan Sara Lisa och barnen var nu helt beroende av godset för sin överlevnad och var tvungna att driva den mer intensivt för att öka avkastningen. År 1779 övertogs driften på den ena gården och år 1785 på den andra. Driftsövertagandet, liksom det faktum att de nu bodde på gården, fick herrgårdshushållet att växa. Antalet drängar ökade från 3 till 6 och antalet pigor från 4 till 8.

⁷ Hallgren (2006).

Även sedan driften helt och hållet övergått i familjen så rörde det sig förmodligen inte om något särskilt omfattande jordbruk, eftersom man aldrig övergick till stordrift. Då både kartmaterial och syneprotokoll saknas så är det dock tyvärr svårt att ge några bestämda svar på hur stor åker- och ängsareal som hörde till gården under Linnés tid.

Vid storskiftet år 1763 omtalas att det på Hammarby fanns 35 hektar åker. Rimligtvis brukades det dock en större areal än så i slutet av 1700-talet. Åkerarealen bör ha utvidgats genom nyodling och dessutom drevs ju en av gårdarna i Hubby i sambruk med Hammarby. Det faktum att antalet drängar steg från 3 till 6 tyder också på att jordbruksdriften blev mer omfattande under 1780- och 90-talet.

I slutet av 1600-talet avkastade ängarna på Hammarby omkring 140 lass hö, vilket år 1763 hade minskat till 73 lass. Karin Hallgren har föreslagit att ängsmarken under dessa år blivit utmagrad⁸, men förmodligen berodde minskningen i första hand på den pågående nyodlingen. År 1818 uppges dock att ängarna på Hammarby årligen gav 200 lass.⁹

Vad som är riktigt i denna fråga är svårt att avgöra. Att avkastningen dock bör ha legat närmare 200 lass än 73 är dock uppenbart när man jämför med den boskapsstock som fanns på Hammarby. Under Linnés tid var djuren få eftersom familjen inte drev jordbruket själva, men änkan Sara Lisas bouppteckning av år 1806 visar att man hade hela 20 kor, 4 oxar, 9 hästar och 22 får, samt några svin och höns. Karin Hallgren har föreslagit att man nyttjade halm och löv till foder samt köpte in hö¹⁰, men det verkar inte rimligt att man skall ha hållit så många djur med så knapp fodertillgång. Troligare är då att man faktiskt brukade en större areal än vad som framgår av källorna. Förutom gården i Hubby kan man även ha arrenderat ängsmark. Ett alternativ är också att bonderäntorna utgjordes av hö.

Efter Sara Lisas död delades egendomen mellan barnen. Hammarby decimerades nu i storlek. En uppgift från år 1818 talar om en åkerareal på endast 27 hektar.¹¹ Tycho Tullberg uppger i sin uppsats att Hammarby från och med 1820-talet brukades av en av arvingarna, överdirektören F M Ridderbjelke¹², men detta stämmer inte med vad övriga källor uppger. Enligt både mantalslängd och husförhörslängd arrenderades gården mellan åren 1808 och 1843 av bonden Jan Noaksson. Han bodde på Hammarby och hade utöver sin hustru och sina barn även mellan 3 och 5 drängar och 2 - 4 pigor i sitt hushåll.

⁸ Hallgren (2006) s. 20.

⁹ Djurberg (1818).

¹⁰ Hallgren (2006) s 41.

¹¹ Uppgiften finns i Djurberg (1818).

¹² Tullberg (1918) s. 3.

Herrgårdshushållet på Hammarby bestod under denna tid endast av en rättare och någon piga. Rättaren hade troligen funktionen som ett slags förvaltare av gården.

Den decimering som ägde rum efter Sara Lisas död 1806 av både godsstorlek och huvudgårdens jordbruk, är nog huvudförklaringen till att bebyggelsen ännu år 1879 var så föråldrad och sliten. När andra herrgårdar gick över till stordrift och investerade i byggnader och redskap, blev driften på Hammarby återigen av det mer extensiva slaget.

Först efter 1843 togs driften över igen av ättlingarna och då av F M Ridderbjelkes son, jägmästare Carl Ridderbjelke. Det var han som gradvis övergick till stordrift på Hammarby, bland annat genom att återföra Hubby till gården. Antalet anställda ökade nu också snabbt. På Hammarby bodde omkring 1860 rättare med familj, en statdräng med familj, 4 drängar och 5 pigor. På Hubby arbetade ytterligare 3 statdrängar med familjer och en dräng och ytterligare en statdräng bodde på utjorden i Edeby.

4. Husens antal och läge

Även om jordbruket på Hammarby säteri inte var särskilt omfattande så kan gården med sina omkring 30-40 hektar åker ändå räknas som normalstor för 1700-talets andra hälft.

Men dessa areal- och avkastningssiffror som grund går det nu att jämföra Hammarby med andra, ungefär lika stora herrgårdar, i Hammarbys närhet. Valet har fallit på herrgårdar som är väldokumenterade rent källmässigt, nämligen fyra militära boställen och en kungsgård. De ligger alla i Mälardalens slättbygd, Gryta, Ryda och Landsberga i Lagunda härad i sydvästra Uppland, Kalmarnäs i Håbo härad och Hässlö i Västmanland. Även om dessa gårdar var kronogårdar, och därmed kringgärdade av särskilda bestämmelser, så var de vanligen bebyggda på samma sätt vanliga, privatägda, herrgårdar.¹³

Fig. 5. Antalet ekonomihus på herrgårdar av ungefär samma storlek som Hammarby, samt en jämförelse med antalet byggnader som fanns på Hammarby vid inköpet 1879.

Hustyp	Gryta 1790	Ryda 1757	Landsb. 1750	Hässlö 1797	Kalmarn. 1789	Hammarb Tullberg
Åker (ha)	25	60	60	35	20	
Kor	14	20	20			20
Oxar	4	10	10			4
Hästar	10	20	20			9
<i>Ladugården</i>						
Lador	2	3	3	3	3	4
Lider		1	2	2	2	3
Stall		1	2 + foder	1	1	1
Fä-oxhus	1 + foder	3	3	2	2	2
Svinhus	2		1	2	1	1
Fårhus	(se svin)	1 + foder	2 + foder	1	1	1
Foderhus			1		1	
<i>Utom gården (Hus som ej ligger i man- och ladugård)</i>						
Sp.bod		1	1			1
Stall	1					
Lider	1					
Bod	1		1			
Bryggghus						1
Smedja		1			1	1
Kölna	1		2			
Badstuga		1	1	1	1	1
Källare						1
Ishus						1

Källa: syneprotokoll i resp. arkiv. Uppgifter om kreatursantal i syneprotokoll och bouppteckningar i förf. ägo. Anm: Lider = bod, lider, redskapslider, vagnshus

¹³ Ulväng (2004)

Som framgår av fig. 5. så finns det stora likheter mellan de hus som fanns på Hammarby år 1879 i jämförelse med byggnadsbeståndet på de fem kronosäterna under 1700-talets andra hälft.

Några skillnader är dock uppenbara. När det gäller ladugården så är det för det första ett för stort antal *lador* och *lider* på Hammarby i relation till vad de andra gårdarna har. Vanligen hade man under 1700-talets andra hälft 2-3 lador och ett par lider/bodar i ladugården. Några av de lador och lider som fanns på Hammarby år 1879 var också senare tillkomna, vilket också bekräftas i Tullbergs uppsats. Han omnämner speciellt ladan n:r 15-16 och lidren n:r 6 som varandes från Ridderbjelkes tid. Lidret n:r 14 anges nybyggt på uppmättningsplanen av år 1879. Dessa tre byggnader bör ha uppförts vid övergången till stordrift efter år 1846.

För det andra så fanns det alltid ett eller flera *foderhus* i ladugårdarna, där hö förvarades till kor, oxar och hästar. Något sådant fanns inte på Hammarby år 1879 utan höet förvarades då uppenbarligen på skullar. Skullar var visserligen allmänt förekommande redan under 1700-talet, men huvuddelen av fodret förvarades i de bredvidliggande foderhusen. Med tiden började dock skullarna nyttjas i en allt större utsträckning, i synnerhet under 1800-talet. Övergången från foderhus till foderskulle sparade förmodligen avsevärt med tid och arbetskraft då fodret inte längre behövde bäras in, utan istället kunde kastas ned till djuren via foderluckor i taken. Samtidigt minskade antalet byggnader som skulle uppföras och underhållas. Utifrån detta kan man därför anta att det har funnits minst ett foderhus på Hammarby under Linnés tid.

För det tredje så är det tveksamt om det verkligen fanns ett *oxhus* på Hammarby under 1700-talet. Oxhus förekom i princip endast på de gårdar som hade större besättningar av oxar, uppemot en 10-20 stycken. Så stora besättningar blev vanliga först under 1800-talet, då man på grund av foderbrist och ökat behov av tyngre dragare för uppodlingsarbete, samt mindre behov av långväga transporter, övergick till oxar istället för hästar. På Hammarby fanns också i slutet av 1700-talet endast fyra oxar och de var nog mer sannolikt uppstallade i fähuset tillsammans med korna.

Det finns ingen anledning att tro att ladugården på Hammarby skall ha legat på en annan plats under 1700-talet, utan läget har sannolikt alltid varit detsamma. På de flesta herrgårdar av denna storlek var ladugården belägen vid infarten till mangården, precis som på Hammarby. Det första som mötte besökarna när de svängde upp till herrgårdarna var alltså stora, timrade, rödfärgade hus under halmtak, och först därefter nådde man huvudbyggnaden med flyglar. Anledningen till denna iögonfallande placering kan naturligtvis ha varit symbolisk – ladugården som en mätare på gårdens välstånd. Men ett tungt vägande skäl var förmodligen det transportekonomiska. Genom att ha ladugården placerad närmast vägen

förkortades transporter, och dessutom slapp herrskapet trafiken av anställda, hästar, oxar, höskrindor etc. nära mangården.¹⁴

Inte heller utmärker sig ladugården på Hammarby genom husens placering i förhållande till varandra. Formen har alltid varierat. På vissa herrgårdar var den helt kringbyggd i kvadratisk form, medan den på andra kunde vara U-formad eller rektangulär och mer öppen i sin form. Ekonomi, intresse och terrängförhållanden påverkade läge och utseende.

Det var inte heller ovanligt att de olika funktionerna bytte plats med varandra inne i ladugården. Husen anpassades efter produktionens inriktning och storlek. Med tanke på gårdens mer extensiva driftsform under 1800-talets första hälft samt att flera av husen i ladugården hade en ganska hög ålder år 1879, är det dock tänkbart att funktionerna hade ungefär samma läge år 1879 som 100 år tidigare.

När det gäller husen *utom gården* så är det två byggnader som uppenbarligen är tillkomna senare, nämligen *ishuset* och *brygghuset*. Ihus förekom endast på mycket stora gods under 1700-talet, och kan knappast ha funnits här under 1700-talet, utan bör ha tillkommit med 1800-talets expansion. Brygghuset låg under 1700-talet vanligen i mangården. Tullbergs studie bekräftar också att brygghuset låg i en flygel under Linnés tid och att det flyttades ut först under 1800-talet. Inte sällan placerades de *utom gården* när brännvinsbränningen blev mer betydelsefull för ekonomin under 1800-talets första hälft. Även de båda källarna n:r 18 och 19 har en placering i förhållande till mangården som gör det troligt att de är senare tillkomna. Det är väl inte otroligt att de har uppförts i samband med att den nya trädgården anlades, för att hysa frukten därifrån.

En byggnad som bör ha funnits på Linnés tid är dock en *spannmålsbod*. Enligt Tullberg uppfördes den nuvarande spannmålsboden först under Ridderbjelkes tid, från att spannmålen tidigare hade förvarats i västra flygeln. Att västra flygeln nyttjades till sädesförvaring var dock rimligen endast en tillfällig lösning, under en period då gårdens åkerareal hade reducerats. Det måste ha funnits en riktig spannmålsbod på Hammarby under Linnés tid, med tanke på hur stor åkerareal som gården hade under denna tid samt det stora antalet arrendebönder som hörde till gården och som bör ha erlagt en del av räntan i spannmål. Spannmålsbodarna var ofta placerade väl synliga i ett höjdläge, ur brandsäkerhets-, förvarings- och bevakningssynpunkt, inte sällan vid infarten till gården eller i anslutning till parken/trädgården. Det är därför inte otänkbart att den ursprungliga spannmålsboden har varit placerad på samma ställe som den nuvarande.

Slutligen bör det också ha funnits två *arrendatorsbostäder* på Hammarby, under den tid som gården var brukad av två bondehushåll, det vill säga fram till 1784. På herrgårdar med den här typen av driftsform hade man vanligen två speciella bondstugor för arrendatorerna, inte sällan i närheten av

¹⁴ Ulväng (2008)

ladugården. Några exempel från Uppland med liknande driftsförhållanden är Långtora i Långtora, Salnecke i Gryta, Grytaby i Gryta och Ryda i Nysätra.¹⁵ Ibland hade dessa också separata ekonomibyggnader, med lika stora lador, stallbyggnader, fähus etc. eller så var husen delade i lika stora halvor. Möjligen skulle det faktum att de båda ladorna n:r 11 och n:r 12 är nästan lika stora, kunna tyda på att gårdens ekonomibyggnader varit uppdelade på detta sätt.

Karin Hallgren har förslagit att arrendatorerna skall ha bott i flyglarna, men det ställer jag mig tveksam inför. För det första innehöll flyglarna ganska få rum under 1700-talet; den östra ett brygghus, en bagarkammare och två bodar, den västra en slöjdstuga och ett par kammare. Dessa rum var emellertid helt nödvändiga för herrgårdshushållet, och även om det var litet under Linnés tid och endast omfattade ett par gårdsdrängar och ett par gårdspigor, så bör det ha varit de som i första hand bodde och verkade i flyglarna. Att gårdsfolket skulle ha bott i manbyggnaden är inte troligt.

För det andra var godsägare i gemen måna om att hålla distansen till sina underhavande, en distans som förstärktes under loppet av 1700- och 1800-talet då samhället blev mer ekonomiskt och socialt skiktat. Mangården var ofta en fredad plats dit endast ägare med gäster, samt medlemmarna av herrgårdshushållet, hade tillträde. Att Linné skulle ha haft två stora bondehushåll om vardera 10 personer boendes i mangården är därför inte sannolikt.

Frågan är dock var dessa arrendatorsbostäder kan ha legat på gården. Av 1763 års karta framgår att det inte finns särskilt många alternativ. I norra delen av hustomten låg själva mangården, i öster begränsad av fruktträdgården, och i väster av ladugården. Ladugårdens gränsade norrut av gårdens källand, i väster av åkermark. Söder om ladugården finns dock ett område som väcker intresse. Här passerade vägen mellan Hubby och Edeby. På södra sidan om denna väg löpte en hägnad – som f.ö. står där än dag, rekonstruerad utifrån 1763 års karta – och denna hägnad följde vägen, utom just söder om ladugården, där den helt plötsligt löpte sydväst i ett 20-tal meter, för att sedan återigen fortsätta mot nordväst.

Mycket talat för att detta är platsen för de båda bondestugorna. För det första så finns det ingen naturgeografisk förklaring till hägnadens dragning på denna plats. Markslaget på båda sidorna om hägnaden var detsamma, en stenig yta, förmodligen använd till betesmark. För det andra bildade hägnaderna på detta sätt en rektangulär plats, med den sydöstra hägnaden parallell mot vägen och mot den bod/lider som fanns på 1879 års uppmättningsplan. För det tredje skulle detta kunna förklara varför ladugården på Hammarby var försedd med bodar och lider längst i söder, medan fähusen låg i norr. Bodar och lider var av hävd placerade i eller nära mangården, vilka ju bör ha legat mellan boden/lidret och de tänkta

¹⁵ Ulväng (2004).

bondestugorna. För det fjärde, slutligen, finns det lämningar efter bebyggelse på just denna yta, bland annat i form av en 7-8 meter lång stenrad, ett röse och flera gropar.¹⁶ Utöver själva stugorna så bör det också ha funnits några bodar här, innehållandes visthus och spannmålslager. En arkeologisk utgrävning skulle förmodligen kunna ge svar på hur det förhåller sig.

Bonden Noaksson som arrenderade gården mellan åren 1808 och 1843 var dock mer sannolikt bosatt i mangården. Arrendatorsbostäderna var förmodligen bortrivna vid denna tidpunkt och Noaksson själv betraktades troligen mer som en godsarrendator än en vanlig bonde, med tanke på den areal han brukade och hushållets storlek. Familjen Linné – Duse – Ridderbjelke synes inte heller ha vistats på Hammarby under denna period, eftersom herrgårdshushållet som fanns här var så litet. De ombyggnader som ägde rum i mangården på 1820-30-talet bör kanske i själva verket knytas till familjen Noakssons behov av bostad och arbetarbostäder.

¹⁶ Platsen besöktes 20090116.

5.Husens storlek och utseende

Jag skall nu fortsätta undersökningen av husen på Hammarby och nu är turen kommen till de enskilda husens storlek och utseende. Syftet är dels att försöka avgöra huruvida de byggnader som stod kvar 1879 kan ha varit de ursprungliga, något som till delar kan besvaras mot bakgrund av den storlek husen hade, dels resonera om husens utseende och funktioner.

När Hammarby köpte av universitetet år 1879 upprättades ju en planritning över gårdens alla hus, och några år senare lät man även göra en inventering av husens skick där man även noterade deras längd, bredd och höjd upp till takfoten. Jämförelser sker sedan med de redan nämnda kronosäterierna.

Ladorna

Ladorna på Hammarby var som redan nämnts fyra till antalet, varav mått finns på tre. Den fjärde, nr. 10, var inte större än en bod, endast några få meter i längd och bredd, och knappast avsedd till att förvara kärvar i utan kanske en mindre halmbod etc. Av de tre större ladorna låg n:r 11 och 12 i ladugården, medan n:r 15 låg sydöst om gården. Det är denna lada som uppfördes under Ridderbjelkes tid och det är inte bara dess läge som vittnar om att den är senare uppförd, utan även dess storlek. Som framgår av fig. 6 så var ladorna på 1700-talets herrgårdar vanligen mellan 14 och 30 meter långa, 7-8 meter breda och omkring 3,5 meter höga upp till takfoten. Den Ridderbjelkska ladan var över 50 meter lång och hela 4,8 meter hög.

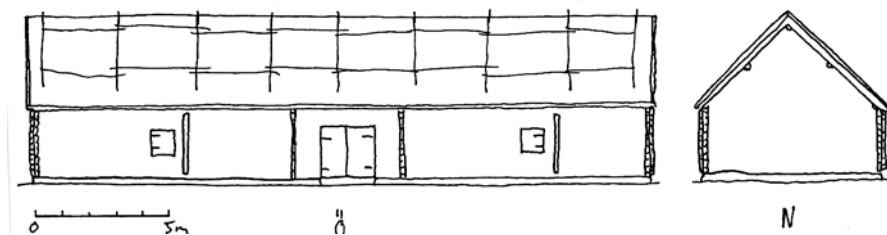
De båda återstående ladorna i ladugården, n:r 11 och 12, fanns troligen redan under Linnés tid. Lador, liksom bodar, hade ofta en något längre livslängd än t.ex. fähus (se nedan), och det faktum att de var svårt förfallna 1879 tyder detta på att de hade en viss ålder. Den storlek de hade verkar också fullt rimlig i förhållande till den åkerareal som fanns under Linnés tid. En herrgård med omkring 25 hektar åker hade vanligen lador på drygt 300 kvadratmeter, medan större gårdar med 60 hektar åker krävde lador om omkring 600 kvadratmeter. Hammarbyladorna hade tillsammans en yta på drygt 300 kvadratmeter.

Fig. 6. Ladornas storlek på kronogårdar i jämförelse med ladorna på Hammarby.

Hustyp	Åkerareal	Antal	Yta	Längd	Bredd	Höjd
Gryta	25	2	320	23	6,9 - 7,1	3,4
Kalmarnäs	25	3	340	14 - 20	6,7 - 7,2	3 - 3,6
Ryda	60	3	590	19 - 30	6,6 - 8,4	3,2
Landsberga	60	3	620	23 - 49	6,3 - 8,4	
<i>Hammarby 11</i>		<i>1</i>	<i>152</i>	<i>23</i>	<i>6,6</i>	<i>2,7</i>
<i>Hammarby 12</i>		<i>1</i>	<i>152</i>	<i>23</i>	<i>6,6</i>	<i>2,7</i>
<i>Hammarby 15</i>		<i>1</i>	<i>405</i>	<i>54</i>	<i>7,5</i>	<i>4,8</i>

Utseendemässigt var lador alltid timrade och under halmtak. Invändigt fanns vanligen två tröskgolv, en i vardera ändan, och mellan dem fanns inkörsportar i mitten på långsidorna. I väggarna in emot golven fanns luckor på väggarna, som kunde öppnas när tröskningen ägde rum.

Fig. 7. Rekonstruktion av en av ladorna på Hammarby.



Stall

Stallet i ladugården på Hammarby har redan varit föremål för en studie.¹⁷ Av denna framgår att stallet som stod där 1879 förmodligen var uppfört på 1700-talet. Det var orienterat i nord-sydlig riktning och mätte c:a 9,5 meter i längd, 6 meter i bredd och väggarna var 3 meter höga upp till takfot. Ett sadeltak klätt med brädor täckte byggnaden. Ingångarna till huset fanns mitt på långsidorna och på ömse sidor om dessa fanns spiltor för hästarna. Ovanför östra ingången, som vette mot mangården, fanns en frontespis med en lucka till skullen. Det bör även ha funnits en port mot västra sidan, mot gödselhögen.

Möjligen har det funnits ett foderhus bredvid stallet, där det år 1879 låg ett oxhus. Det är inte säkert att skullen varit tillräckligt rymlig för att hysa allt foder för hästarna.

Fähuset

Fähuset, där kor, ungdjur och oxar var uppstallade, var alltid rektangulära och invändigt försedda med bås, avskiljda med låga väggar av liggande timmer. Ofta var det ganska lågt i tak och antalet fönster var få – det gällde att hålla värmen inne. Traditionellt sett stod djuren på ömse sidor om en mittgång med mularna ut mot ytterväggarna där det fanns krubbor, och så såg det ut i fähusen ända fram till 1800-talet. Hö bars ifrån foderhuset som låg bredvid, och gavs sedan till varje djur. Redan 1700-talets fähus hade

¹⁷ Ulväng (2006)

ibland små fönster, men det var först från 1820-30-talen som det blev vanligare.

Fähusen slets hårt och deras livslängd var oftast kort, endast några decennier. Det är därför mycket tveksamt om det fähus som stod på Hammarby år 1879 var detsamma som det som fanns där på Linnés tid. Tullberg anger också i sin uppsats att fähuset hade en modernare del i väster.¹⁸

Fähuset på Hammarby hade måtten 29,4 x 7,2 meter och skulle i slutet av 1700-talet ha hyst 20 kor samt 4 oxar. Som bekant är det inte sannolikt att det fanns ett separat oxhus på gården under 1700-talet.

En jämförelse med de andra gårdarna visar att de drygt 200 kvadratmeter, som 1879 års fähus på Hammarby hade, var väl stort för 24 kreatur. Ett fähus för det antalet kor och oxar borde snarare ha en yta på 100-120 kvadratmeter. Antingen så var det ett senare, större fähus, som fanns år 1879, men det kan även vara så att såväl Tullberg som universitetets synemän med begreppet fähus även menade ett tillhörande *foderhus*. Fähusen var ofta sammanbyggda med foderhus, ofta med en så kallad *lana* mellan sig, en genomgång med portar på båda långsidor, där djur, gödsel och foder transporterades. Ett foderhus på en gård av Hammarbys storlek var ofta omkring 50-70 kvadratmeter, vilket tillsammans med en lana på en 20 kvadratmeter och fähuset på 100-120 kvadratmeter tillsammans gör 170-210 kvadratmeter, det vill säga i samma storlek som 1879 års fähus.

Fig.8. Fähusens storlek på kronogårdar i jämförelse med det som fanns på Hammarby.

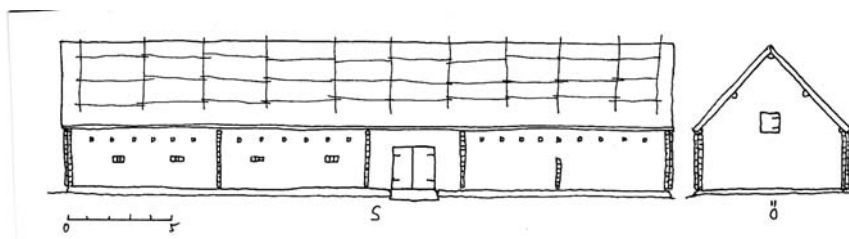
Hustyp	Kor&oxar	Yta	Längd	Bredd	Höjd
Gryta	14+4	100	15	6,6	2,8
Kalmarnäs		140	21	6,6	2,9
Landsberga	20+10	150	9 – 14	7,2	3,4
Hammarby 8		210	29,4	7,2	2,7

Som redan har framgått bör det ha funnits ett foderhus i ladugården på Hammarby, och ett sådant var nog också nödvändigt, med tanke på fähusets ringa vägghöjd. Som redan har framgått förekom skullar redan i 1700-talets fähus, men de var då mycket låga och kunde inte hysa särskilt mycket foder. Fähuset på Hammarby var inte mer än 2,7 meter upp till takfoten, och det kan därför inte ha funnits särskilt mycket utrymme ovanför för en skulle.

Sammanfattningsvis kan alltså ett fähus under Linnés tid ha haft måtten c:a 29 x 6-7 meter, varav fähuset från väster räknat upptog c:a 15 meter, lanan i mitten c:a 4 meter och foderhuset i öster c:a 10 meter. Lanan hade portar åt båda sidorna, varav den norra vette mot gödselhögen. Väggarna var timrade och taket av halm. I fähusdelen fanns små fönster.

¹⁸ Tullberg (1918) s. 29.

Fig.9. Rekonstruktion av fähuset med foderhus på Hammarby.



Får och svinhus

De byggnader som hyste får och svin var ofta ganska små byggnader. Om fårhuset på Hammarby finns inga måttuppgifter, kanske revs det mellan åren 1879 och 1884. Däremot omtalas ett svinhus i 1884 års beskrivning, medan ett sådant saknas i 1879-års uppmätning. Möjligen rör det sig om ett och samma hus, som hade flera funktioner.

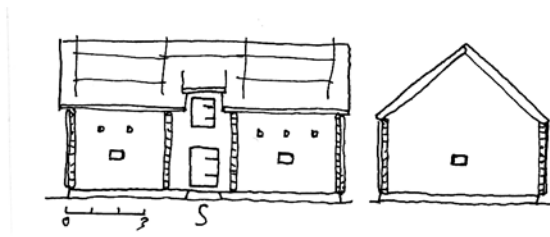
Det bör dock ha funnits både ett svinhus och ett fårhus i ladugården på Hammarby, och de bör båda ha legat i norra delen av ladugården, nära gödselstacken. Förslagsvis hade båda sin plats på norra sidan.

Fårhusen på kronogårdarna hade en yta på mellan 48 och 73 kvadratmeter. Husen var timrade under halmtak och hade oftast bara en ingångsdörr på den långsidan som vette mot gödselstacken.

Fig. 10. Fårhusens storlek på på kronogårdar med det som fanns på Hammarby

Gård	Yta	Längd	Bredd	Höjd
Landsberga	61	4,5 – 6,6	4,5 – 6,2	
Kalmarnäs	73	12	6,1	3
Hässlö	48	7	7,2	3,8
Hammarby 13	43	9	4,8	2,7

Fig.11. Rekonstruktion av fårhuset på Hammarby.

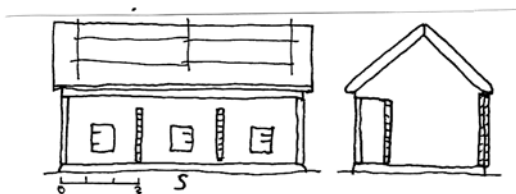


Även svinhuset av år 1879 synes ha varit av en liknande modell och storlek som det som kan ha stått där på 1700-talet. Att det skulle röra sig om samma byggnad är dock uteslutet, för livslängden för svinhus var ofta mycket kort, endast några decennier. Huset hade en yta på 43 kvadratmeter, vilket är detsamma som på kronogårdarna. Svinhusen var ofta indelade i två, tre eller fyra rum, alla med varsin liten dörr. Husen var ofta inte bredare än 4-5 meter, och 7-9 meter långa. Ovanpå låg ett sadeltak täckt av halm.

Fig. 12. Svinhusens storlek på kronogårdar i jämförelse med det som fanns på Hammarby.

Gård	Yta	Längd	Bredd	Höjd
Landsberga	27	6,8	3,9	
kalmarnäs	38	8,4	4,5	2,1
Gryta	38	9,8	3,9	2,2
Hammarby 13	43	9	4,8	2,7

Fig.13. Rekonstruktion av svinhuset på Hammarby.



Lider och bodar

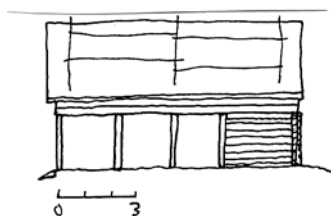
I ladugården fanns alltid några bodar och lider för förvaring av redskap. Båda dessa byggnadstyper var under 1700-talet relativt små, ofta inte mer än 5-10 meter långa och 6-8 meter breda. Bodarna var timrade, medan lidren ofta hade enklare väggkonstruktioner. Ibland bara stolpar i vilket det låg plank, ibland med väggar av gärdsle. Ovanpå låg ett sadeltak av halm.

Fig. 14. Lidrens storlek på kronogårdar i jämförelse med det som fanns på Hammarby.

Hustyp	Yta	Längd	Bredd	Höjd
Gryta	58	8,9	6,5	
Landsberga	37	4,8	7,8	
Kalmarnäs	60	9,2	6,7	2,3
Hammarby 9		22,8	6,6	2,7

Som redan har påpekats fanns det år 1879 litet för många lider på Hammarby, för att motsvara förhållandena under 1700-talet. Förmodligen var lider n:r 9 det äldsta av dem, även om det är vanskligt att uttala sig om; liderbyggnader hade ofta en kort livslängd. Bodar däremot kunde stå i århundraden. Lider/bod n:r 9 framstår dock rent storleksmässigt som en möjlig byggnad från 1700-talet.

Fig.15. Rekonstruktion av lider på Hammarby.

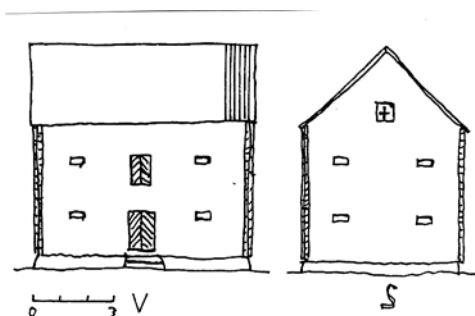


Spannmålsbod

Den viktigaste ekonomibyggnaden utom gården var spannmålsboden, eller magasinet som det ofta kallades senare. Här förvarades den tröskade spannmålen som ju var herrgårdarnas största och viktigaste inkomstkälla.

Utseendemässigt var de vanligen uppförda i liggande rödfärgat timmer i två eller tre våningar, och med små luckor eller öppningsbara fönster för att kunna luftas. Ytermåtten var oftast mellan 6 och 10 meter, inte sällan var de kvadratiska i sin grundplan.

Fig. 16. Rekonstruktion av spannmålsbod på Hammarby. .



Taket var antingen ett vanligt sadeltak eller, vilket blev populärare från och med 1700-talets slut, ett brutet tak. Det sistnämnda var en under 1700-talet verklig stark social markör förknippad med högreståndsmiljöer och förekom annars bara på bostadshus i och omkring mangården.

Även själva taktäckningsmaterialet var ofta av det mer påkostade slaget; brädor eller spån var vanligast och från 1800-talets början även tegel. Alla dessa tre var dessutom betydligt brandsäkrare än halm, som annars var det vanligaste taktäckningsmaterialet på ekonomibyggnader.

På varje våningsplan fanns plana trägolv där spannmålen låg i högar. Nedre golvet var ofta inrett med avbalkningar av plank, lårar, för olika sorters spannmål, vilket kunde hämtas för hushållet. En trappa löpte längs

ena väggen, ofta försedd med låga trappsteg för att underlätta för de drängar, som skulle bära upp spannmålen i säckar på ryggen.

Badstuga och smedja

Badstugan och smedjan var sådana hus som av brandsäkerhetsskäl låg en bit bort från de övriga husen. Utseendemässigt var de vanligen timrade små låga hus under halmtak försedda med skorstenar. Längden brukade ligga omkring 6-7 meter, bredden 4-5 meter och höjden upp till takfoten på 2-2,5 meter.

Badstugan var en multifunktionell byggnad som på gårdar i gemen kunde användes som både tork- och rökhus för bl.a. torkning av malt inför ölbrygden, torkning av spannmål, rökning av matvaror och vid preparering av lin. På herrgårdarna synes de främst ha använts i samband med linhanteringen. Badstugorna försvann ofta under 1800-talet då man upphörde med linberedningen.

Smedjor förekom nästan alltid på herrgårdarna och blev vanligare under 1800-talet då behovet av att kunna reparera redskap ökade.

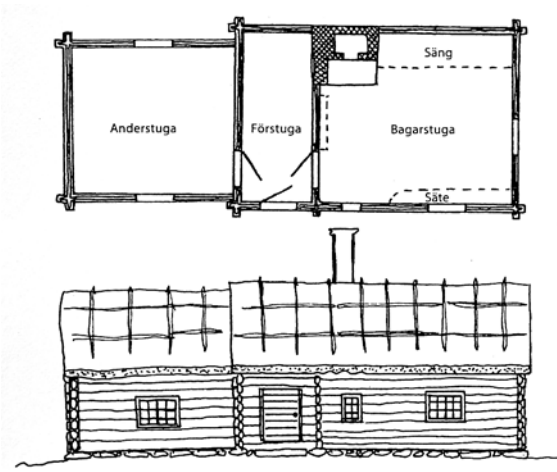
Arrendatorsbostäder

Bostadshuset på de större bondgårdarna under 1700-talet utgjordes av två sammanbyggda stugor, en så kallad parstuga. Den större av dem var *bagarstugan*, (köket) som var försett med tre små fönster med blyinfattat glas, och invändigt hade en öppen spis med bakugn i ena hörnet och i övrigt var inredd med väggfasta sängar längs bortre långväggen, väggfasta säten (bänkar) bord, hylla och diskhylla (tallrikshylla). Bagarstugan var det enda uppvärmda rummet – ved var dyrt och fick hämtas långväga ifrån – och det var här som hela hushållet bodde under vinterhalvåret, hopträngda med höns och andra smådjur för att hålla värmen. Sommartid flyttade hushållet ut och bodde på loft och i bodar.

Bredvid stugan fanns en förstuga, ibland genomgående, ibland med en kammare bakom, och invid denna stod den andra stugan, *anderstugan*, som i vardagslag var ett förvaringsrum, men som kunde möbleras om och användas vid festliga tillfällen. Dessa båda stugor hade ofta olika bredd och längd, men vanligen var det inte större än c:a 4,5 x 6 meter, och de byttes ut vartefter de blev dåliga, vilket skedde vart 15:e – 30:e år. Slitaget kunde vara mycket stort, i synnerhet i bagarstugan, som ju under hela vinterhalvåret var utsatt för mycket värme och fukt. På vissa gårdar fanns det utöver detta också en gäststuga, också det ett litet timrat hus med något fönster.¹⁹

Fig. 17. Rekonstruktion av parstuga på Hammarby.

¹⁹ Ulväng (2008)



6.Sammanfattning

Den här rapporten har syftat till att försöka fastställa hur Hammarby säteri i Danmarks socken, Uppland, kan ha varit bebyggd under den tid gården innehades av Carl von Linné och hans hustru Sara Lisa, det vill säga mellan åren 1758 och 1806.

När gården köptes av Uppsala universitet gjordes en uppmätning av de då befintliga husen och med denna som grund gjorde sedan Linné-ättlingen Tycho Tullberg en rekonstruktion av gårdens utseende under 1700-talet. De flesta av husen var mycket gamla och förfallna år 1879 och Tullberg antog därför att dessa till stor del stammade från Linnés tid. En del av husen visste han dock var tillkomna senare.

Tullbergs rekonstruktion har använts som utgångspunkt i denna rapport, men genom dels analyser av driftsförhållandena på Hammarby under 1700- och 1800-talet, dels av jämförelser med fem liknande herrgårdar från 1700-talet, har analysen kunnat göras både djupare och bredare.

Resultatet kan lättast sammanfattas genom nedanstående tabell (fig. 18) och översiktsritning (fig. 19).

För det först är det troligt att många av de hus som stod där 1879 verkligen härstammade från Linnés tid. Godset Hammarby bestod av över 10 mantal under Linnés tid, men splittrades efter änkan Sara Lisas död 1806. Allt som återstod av godset var säteriet Hammarby samt ett par gårdar i Edeby by. Jordbruksarealen minskade därmed och gården arrenderades ut till en bonde. All expansion uteblev och några större investeringar i byggnadsbeståndet kan knappast ha ägt rum.

En del av husen på 1879 års ritning bör dock ha varit yngre än 1700-talet. Fähus, färlhus och svinhus hade ofta en kort livslängd. Men eftersom arealen förblev densamma, eller till och minskade, bör de hus som uppfördes mellan 1806 och 1843 vara av ungefär samma modell och storlek som de som stod där på 1700-talet, något som också kunde bekräftas av jämförelser hus för hus med dem på de andra herrgårdarna.

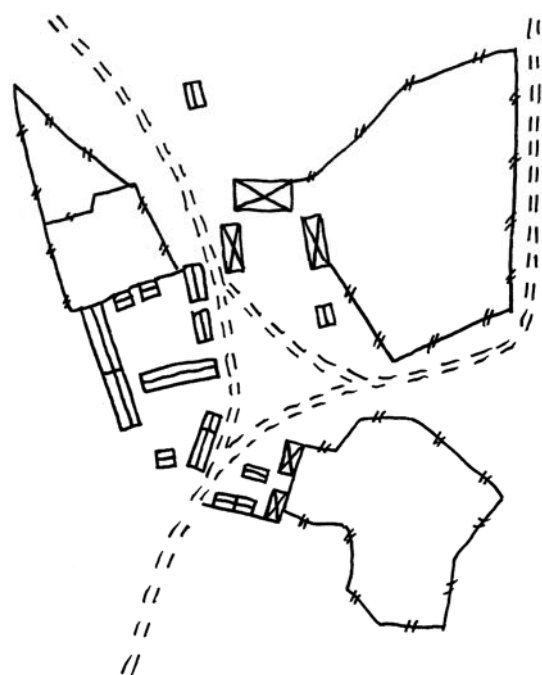
För det andra måste det ha funnits en hel del andra hus på Hammarby under Linnés tid, vilket hade försvunnit år 1879. Jämförelsen med de andra herrgårdarna visade det måste ha funnits en eller ett par foderhus samt ett svinhus i ladugården. En spannmålsbod måste också ha legat på gården, kanske på samma plats som det nuvarande. Det mest anmärkningsvärda är dock att det på Hammarby också måste ha funnits två arrendatorsbostäder i form av bondestugor, samt därtill hörande bodar. Hammarby var ända fram till 1780-talet utarrenderat till två bondefamiljer, något som var vanligt förekommande på herrgårdar vid denna tid. Dessa kan inte ha varit bosatta i mangården utan måste, precis som på andra herrgårdar, haft egna mangårdar. Mest troligt är att dessa båda gårdar legat söder om ladugården, på andra sidan vägen mot Edeby. Såväl 1763 års hägnadsdragning som ladugårdens funktionsuppdelning och bevarade huslämningar på platsen, talar för detta.

För det tredje så var ganska många av husen på 1879 års uppmätning tillkomna under 1800-talet. Efter år 1843 skedde en övergång till stordrift, åkerarealen expanderade och fler hus behövdes. Nu tillkom en ny lada, flera lider, oxhus samt ishushus, brygghus och källare.

Fig. 18. Husens antal och funktioner på Linnés Hammarby under 1700- och 1800-talet, med utgångspunkt från uppmätningen 1879 och Tycho Tullbergs rekonstruktion.

Hus	N r	Plats	L, b & h	Vägg	Tak
<i>Hus som stod där på Linnés tid, eller som var av samma typ</i>					
Huvudbyggnad	1	Mangård		Tim	Bräd
Västra flygel	2	Mangård		Tim	Bräd
Östra flygeln	3	Mangård		Tim	Bräd
Museet	4	Utom gård		Sten	Spån
Bod	6a	Utom gård		Tim	Bräd
Stall	7a	Ladugård	9,5 x 6 x 3	Tim	Bräd
Ladugård	8	Ladugård	29 x 6 x 2,7	Tim	Halm
Bod& vagnslid.	9	Ladugård	23 x 7 x 2,7	Tim/plank	Halm
Lada	10	Ladugård		Tim	Halm
Loge	11	Ladugård	23 x 6,6 x 2,7	Tim	Halm
Loge	12	Ladugård	23 x 6,6 x 2,7	Tim	Halm
Får & hönshus	13	Ladugård	9 x 4,8 x 2,7	Tim	Halm
Badstuga	21	Utom gård	7 x 5 x 2,5	Tim	Halm
Smedja	22	Utom gård	8 x 6 x 2,5	Tim	Halm
<i>Hus som bör ha funnits på Hammarby under Linnés tid</i>					
Spannmålsbod		Utom gård	8 x 6 x	Tim	Bräd
Foderhus		Ladugård		Tim	Halm
Svinhus		Ladugård	9 x 4,8 x 2,7	Tim	Halm
Bondestuga		Utom gård	12 x 5 x 2,7	Tim	Halm
Bondestuga		Utom gård	12 x 5 x 2,7	Tim	Halm
Bodar		Utom gård		Tim	Halm
<i>Hus som tillkom efter år 1806, främst efter år 1843</i>					
Spannmålsbod	5	Utom gård			
Redskapslider	6b	Utom gård			
Oxhus	7b	Ladugård			
Redskapslider	14	Ladugård			
Loge	15	Ladugård			
Körhus	16	Ladugård			
Brygghus	17	Utom gård			
Källare	18	Utom gård			
Källare	19	Utom gård			
Ishus	20	Utom gård			

Fig. 19. Rekonstruktion av byggnadsbeståndet på Hammarby säteri omkring 1780.



Källor

Otryckta

Landsarkivet i Uppsala (ULA)

Länsstyrelsen i Uppsala län, landskontoret

E I c: Verifikationer 1740-1780

E III: Mantalslängder 1730-1801

G IIab: Jordebok 1780-1825

G VIdb: 1-3, Handl. rörande Upplands regementes boställen 1696-1759.

Länsstyrelsen i Västmanland, landskontoret

G VIca:13, handlingar rörande militära boställen, gemensam serie.

Hagunda häradsrätt

A IV:3 Syner å militieboställen 1707-1881

Håbo häradsrätt

A IIIb: 1 Syner

Lagunda häradsrätt

A IIIb Syner å Ryda kungsgård 1757-1881

Danmarks församlingsarkiv,

A I husförhörslängder 1730-1870

Litteratur

- Djurberg, D (1818): *Geografiskt lexicon öfver Skandinavien eller de förenade rikena Sverige och Norige*.
- Gustafsson, J H, Manktelov, M, Jacobson, R, Emanuelsson, U & Munktell, I-M: (2005): *Utvecklingsplan för det historiska landskapet kring Linnés Hammarby*.
- Hallgren, K (2006): *Kulturhistorisk utredning. Linnés jordbruk på Hammarby*. Avdelningen för agrarhistoria, SLU.
- Historiskt-geografiskt och statistiskt lexicon öfver Sverige*. (1862)
- Lagerstedt, T (1943): Linnés Hammarby. Från bondby till herresäte. *Svenska Linnésällskapets årsskrift* 26.
- Norman, H. red. (2008): *Linnés Sävja. Gården, byn, människorna, historien*.
- Tullberg, T (1918): Linnés Hammarby. *Svenska Linné-Sällskapets Årsskrift I*
- Ulväng, G (2004): *Hus och gård i förändring. Herrgårdar, boställen och bondgårdar under 1700- och 1800-talens agrara revolution*.
- Ulväng, G (2006): *Linnés stall på Hammarby. Något om häststallar på uppländska herrgårdar under 1700-talet andra hälft och i synnerhet stallet på Hammarby säteri, Danmarks socken, Uppland*. Rapport till Länsstyrelsen i Uppsala 2006.
- Ulväng, G (2008): *Herrgårdarnas historia. Liv, arbete och bebyggelse på uppländska herrgårdar*.